

# 江西省2023年高等职业院校单独招生考试

江西电力职业技术学院 语文部分(样卷)

## 一. 单选题(每题4分, 共32分)

- 下列词语中加点的字的读音, 完全正确的一项是( )  
A. 斡(wò)旋 劲(jìn)敌 分道扬镳(biāo)  
B. 答(dā)应 祈(qí)求 有条不紊(wěn)  
C. 憧(chāng)憬 舆(yú)论 不容置喙(zhuàn)  
D. 差(chā)价 匮(kuì)乏 两小无猜(chāi)
- 下列各组词语中, 书写完全正确的一项是( )  
A. 梦寐以求 投笔从戎 兵慌马乱 兢兢业业  
B. 响彻云霄 万籁俱寂 大张旗鼓 泾渭分明  
C. 咫尺天涯 白璧无瑕 沧海一粟 良师益友  
D. 孤注一掷 凭心而论 尔虞我诈 千里迢迢
- 依次填入下列各句横线处的词语, 最恰当的一组是( )  
①一个人感觉合脚的鞋可能夹痛另一人的脚, \_\_\_\_\_于一切病症的生活处方并不存在。  
②每项真理都有两副面孔, 每条规则都有两个方面, 每句箴言都有两种\_\_\_\_\_方式。  
③一个将法律\_\_\_\_\_于他人的人, 他自己也当然应该服从这一法律。  
A. 利用 适用 作用 B. 作用 适用 利用  
C. 应用 作用 施用 D. 适用 应用 施用
- 下列各句中加点的成语使用正确的一项是( )  
A. 那座山峰壁立千仞, 像一把利剑直指天空, 真可以说是巧夺天工了。  
B. 他使这个濒临破产的工厂起死回生, 扭亏为盈, 不能说不是个奇迹了。  
C. 在这场篮球比赛中, 我队虽然积极调整战术, 但屡试不爽, 未能取胜。  
D. 明天将进行新产品试验的最后一战, 大家都希望功败垂成, 在此一举。
- 下列各句中加点的熟语使用正确的一句是( )  
A. 海水不可斗量, 这项工作远远超出了你的承受能力, 明智一点儿, 还是放弃为好。  
B. 一个团队内部, 不能搞恶性竞争, 否则大水冲了龙王庙, 大家都没有栖身之处了。  
C. 对于这种破坏组织纪律的行为就要一棍子打死, 不能姑息纵容, 以免后患无穷。  
D. 这次英语培训你一定要坚持上课, 如果三天打鱼, 两天晒网, 成绩肯定提高不了。
- 下列各句中, 没有语病的一句是( )  
A. 这项研究表明, 人类造成全球气候变暖的活动开始于8 000年前的农业时代。  
B. 沙尘暴屡屡侵袭华北地区的原因, 是人们缺乏环保意识破坏植被造成的恶果。  
C. 这个社区文化站已成为挽救和培养失足青年的阵地, 多次受到上级领导表彰。  
D. 据调查, 有将近一半以上的下岗职工通过国家优惠政策走上了新的创业之路。

7. 下列选项中, 依次填入横线上恰当的一项是( )

每一个糊涂的人都\_\_\_\_\_, 每一个怯懦的人都\_\_\_\_\_, 每一个疲乏的人都\_\_\_\_\_, 而每一个反动者都战栗地倒下去!

①振作起来 ②清醒起来 ③勇敢起来

A. ①③② B. ②①③

C. ②③① D. ③①②

8. 下列说法不正确的一项是( )

- 《小石潭记》的作者是唐代的柳宗元, 是柳宗元所写的系列游记“永州八记”之一。
- 《醉翁亭记》是唐代欧阳修的散文名篇, “醉翁之意不在酒”一语就是出自本篇。
- 孙犁是现当代小说家、散文家, 《芦花荡》《荷花淀》是他小说创作的1代表作品。
- 雨果是19世纪法国著名作家, 其长篇小说代表作有《巴黎圣母院》《悲惨世界》等。

## 二. 文学常识题(每题4分, 共16分)

- 江天一色无纤尘, \_\_\_\_\_。江畔何人初见月, \_\_\_\_\_?(张若虚《春江花月夜》)
- 凭谁问: \_\_\_\_\_, \_\_\_\_\_?(辛弃疾《永遇乐京口北固亭怀古》)
- 《左传》是我国第一部叙事详细的\_\_\_\_\_体著作, 相传为\_\_\_\_\_所作。
- 汉乐府, 主要作品为《陌上桑》《长歌行》《上邪》《十五从军征》《孔雀东南飞》, 前四者见宋代郭茂倩编的《乐府诗集》, 后者见南朝徐陵编的《玉台新咏》。其中《\_\_\_\_\_》是我国古代最长的叙事诗, 与《\_\_\_\_\_》合称“乐府双璧”。

## 三. 阅读题(每题4分, 共32分)

(一) 阅读下面现代文, 完成各题。

①很久以来, 我都有种感觉: 同是那个太阳, 落日比朝阳更富爱心。

②说不清楚这是因为什么。当然也可能是: 眼睁睁看它又带走一段岁月, 英雄终将迟暮的惺惺相惜, 想到死的同时就想到了爱。

③我常常单骑出行, 驻足国道, 倚车贪看丘陵落日。那地势的曲线是多层的, 颜色也一一过渡, 从青翠到浓绿, 从浓绿到黛青, 而最近夕阳之处一派乳白, 那是盆地特有的雾霭。

④似乎一下子静了一阵, 太阳就这样下来了; 它红得很温和, 柔软得像泡过水。有时候有如带的云霞绕在它的腰际, 有时候是罗伞般的黄桷树成了它的托盘。

⑤农舍顶上如缕的炊烟飘进去, 化掉了; 竹林在风中摇曳, 有时也摇进去了……

⑥当路人不顾这一切时, 我很焦急, 很想说, 喂, 看哪!

⑦两只小狗在落日里追逐; 老牛在落日里舐犊……有一天有一个老农夫在两匹马之间, 在光滑的山脊上走进了太阳。老农因为老了, 上坡时就抓着前面的马尾巴。后面的

马看见了，就将自己的尾巴不停地摇着。

⑧我不禁热泪盈眶：一种无法描述的爱浸透全身。这个迟暮的老农！他随心所欲的自在旷达让我羞愧……我突然想到就人生而言，迟暮只有一瞬，长的只是对迟暮的忧虑而已。

⑨这个起伏的田野上的落日啊……我曾经反复思索这种落日为什么特别丰富——曲线层次人物活动抑或角度的众多最终承认：仅仅因为它是家园落日。家园！这个毫无新意的单纯的话题！

⑩家园的感觉何以如此说不清。我心知，凡是她能给予我的，其他地方也能给予；然而一切的给予，又都代替不了家园。关于这个，一切的学术解释都是肤浅、似是而非的。只能说：家园就是家园。而人在家园看落日，万种感觉也许变幻不定，有一种感觉却生死如一：那才是我的太阳啊！

1. 下列对文中词语的解释，不正确的一项是（ ）

- A. 惺惺相惜：指性格、才能或境遇相同的人互相理解、同情。
- B. 热泪盈眶：眼睛因为高兴、感激或悲伤而泪水充盈。
- C. 随心所欲：做事由着自己的心意，想怎么做就怎么做。
- D. 似是而非：既是对的，也是不对的。

2. 下列对第⑨段中画线句子的理解，正确的一项是（ ）

- A. 家园的风景，因为大同小异而略少新意。
- B. 家园的风景，因为难以描绘而更加单纯。
- C. 家园的话题，因为永恒不变而更有魅力。
- D. 家园的话题，因为简单一而平常无奇。

3. 下列对本文中省略号用法的解释，正确的一项是（ ）

- A. 第⑤段和第⑦段中的省略号用法相同，表示列举的省略和状态的延续。
- B. 第⑤段和第⑧段中的省略号用法相同，表示列举的省略和状态的延续。
- C. 第⑦段和第⑧段中的省略号用法相同，表示语意未尽和思维的延伸。
- D. 第⑦段和第⑨段中的省略号用法相同，表示语意未尽和思维的延伸。

4. 下列选文中的语句，最适合做本文题目的一项是（ ）

- A. 那个太阳
- B. 丘陵落日
- C. 家园落日
- D. 我的太阳

2. 阅读下面古文，完成各题。

臣本布衣，躬耕于南阳，苟全性命于乱世，不求闻达于诸侯。先帝不以臣卑鄙，猥自枉屈，三顾臣于草庐之中，咨臣以当世之事，由是感激，遂许先帝以驱驰。后值倾覆，受任于败军之际，奉命于危难之间，尔来二十有一年矣。

先帝知臣谨慎，故临崩寄臣以大事也。受命以来，夙夜忧叹，恐托付不效，以伤先帝之明，故五月渡泸，深入不毛。今南方已定，兵甲已足，当奖率三军，北定中原，庶竭驽钝，攘除奸凶，兴复汉室，还于旧都。此臣所以报先帝而忠陛下之职分也。至于斟酌损益，进尽忠言，则攸之、祗、允之任也。（节选自诸葛亮的《出师表》）

1. 对下列句子中加点字的读音，不正确的一项是（ ）

- A. 猥自枉屈 猥(wěi)
- B. 夙夜忧叹 夙(shù)
- C. 庶竭驽钝 驽(nú)
- D. 攘除奸凶 攘(rǎng)

2. 对下列句子中加点字的解释，不正确的一项是（ ）

- A. 躬耕于南阳 躬：辛勤。
- B. 三顾臣于草庐之中 顾：拜访。
- C. 遂许先帝以驱驰 许：答应。
- D. 后值倾覆 值：遇到。

3. 下列句中加点词语在文中的意思与它们在现代汉语中的意思不相同的一个是（ ）

- A. 先帝不以臣卑鄙
- B. 恐托付不效
- C. 先帝知臣谨慎
- D. 至于斟酌损益

4. 下列对文中“苟全性命于乱世，不求闻达于诸侯”的理解，正确的一项是（ ）

- A. 表现了诸葛亮小心谨慎的性格特点
- B. 表现了诸葛亮傲视王侯的高尚精神
- C. 表现了诸葛亮远祸全身的平常心态
- D. 表现了诸葛亮壮志难酬的苦闷情怀

#### 四. 作文（40分）

阅读下面文字，根据要求写一篇不少于500字的记叙文或议论文。

志愿军英雄马玉祥曾说：“我不是什么英雄，当年在朝鲜战场上我是个兵，之后转业到地方，我也是个‘兵’，此刻离休了，我还愿当个老‘兵’，这辈子我掂量自己，只要够个兵的份量就心满意足了。”

拿破仑说：“不想当元帅的兵不是一个好士兵。”

请你联系时代的特点就上面两个名人的话来谈谈自己的看法和见解，写一篇不少于500字的议论文或记叙文。要求全面理解材料，自主确定立意，自拟标题；不要脱离材料资料或其含意范围作文，不要套作，不得抄袭。

# 江西省2023年高等职业院校单独招生考试

江西电力职业技术学院 数学部分（样卷）

一. 单选题（共12小题，每小题5分，共60分）。

1. 不等式  $0 < 2x - 1 \leq 3$  的解集用区间可表示为（ ）。

A.  $(\frac{1}{2}, 2)$

B.  $(0, 2]$

C.  $[\frac{1}{2}, 2)$

D.  $(\frac{1}{2}, 2]$

2. 已知函数  $f(x) = \begin{cases} 2^x, & x \leq 0 \\ f(x-3), & x > 0 \end{cases}$ , 则  $f(2) =$  ( )。

A. 32

B.  $\frac{1}{2}$

C. 16

D.  $\frac{1}{32}$

3. 函数  $f(x) = \ln(2-x) + \sqrt{x+1}$  的定义域为（ ）。

A.  $(-1, 2)$

B.  $[-1, 2)$

C.  $(-1, 2]$

D.  $[-1, 2]$

4. 函数  $f(x) = 2 + a^{x-1} (a > 0, a \neq 1)$  恒过定点（ ）。

A.  $(0, 1)$

B.  $(1, 2)$

C.  $(1, 3)$

D.  $(0, 2)$

5. 某传动变速箱有1、2、3、4、5、6六个齿轮，它们之间自动啮合传动，已知：（1）如果1转动，则2也转动，但是5停止；（2）如果2转动或者5转动，则4停止；（3）3和4不能同时停止；（4）只有6转动，5才能停止。

若齿轮1转动，则同时转动的三个齿轮是（ ）。

A. 2、3和6

B. 2、4和6

C. 2、3和4

D. 2、3和5

6. 仔细观察数列2、6、12、20、30、……的排列规律，数字30后面的数据项应是（ ）。

A. 39

B. 40

C. 41

D. 42

7. 在同一天发射的四枚人造卫星，分别每3周、6周、12周和18周往返传送一次数据，则它们第一次在同一天回传数据需（ ）。

A. 18周

B. 24周

C. 36周

D. 48周

8. 2018年父亲年龄是女儿年龄的6倍，是母亲年龄的1.2倍，已知女生出生当年（按0岁计算）母亲24岁，则哪一年父母年龄之和是女儿的4倍？（ ）

A. 2036年

- B. 2039年
- C. 2042年
- D. 2045年

9. 一项工程，甲一人做完需30天，甲、乙合作完成需18天，乙、丙合作完成需15天，甲、乙、丙三人共同完成该工程需（ ）。

- A. 10天
- B. 12天
- C. 8天
- D. 9天

10. 下列说法正确的是（ ）。

- A. 钝角是第二象限角
- B. 第二象限角比第一象限角大
- C. 大于 $90^\circ$ 的角是钝角
- D.  $-165^\circ$ 是第二象限角

11. 已知角A的终边经过点P(8, -6)，则 $\sin A - \cos A$ 的值是（ ）。

- A.  $\frac{1}{5}$
- B.  $-\frac{1}{5}$
- C.  $\frac{7}{5}$
- D.  $-\frac{7}{5}$

12. 0、2、2、4、6、（ ）。

- A. 4
- B. 6

- C. 8
- D. 10

二. 判断题（共5小题，每小题2分，共10分；正确的在括号中填“对”，错误的在括号中填“错”）。

1. 2022年北京冬奥会，涌现了许多志愿者，现将甲乙丙丁4名志愿者分配到两个运动场馆进行服务，每个运动场馆2名志愿者，那么甲乙被分到同一场馆的概率是 $\frac{1}{3}$ 。（ ）

2. 已知函数 $f(x) = \sin\left(\omega x + \frac{\pi}{6}\right)$  ( $\omega > 0$ ) 的两个相邻的对称轴之间的距离为 $\frac{\pi}{2}$ ，为了得到函数 $g(x) = \sin \omega x$ 的图象，只需将 $y = f(x)$ 的图象向右平移 $\frac{\pi}{6}$ 个单位长度。（ ）

3. 若函数 $f(x) = \begin{cases} 2^x, & x < 1, \\ -\log_2 x, & x \geq 1, \end{cases}$  则函数 $f(x)$ 的值域是 $(-\infty, 2)$ 。（ ）

4. 四边形一定是平面图形。（ ）

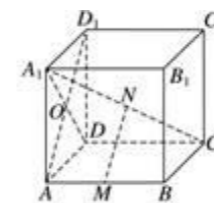
5. 三点确定一个平面。（ ）

三. 应用题（共3小题，计算题1小题，共6分，应用题2小题，每小题12分，共24分）。

1. 计算下列公式的值。

$$\log_3 9 + \lg 25 + \lg 4 + 7^{\lg 7}$$

2. 如图所示，在正方体 $ABCD-A_1B_1C_1D_1$ 中，M是AB上一点，N是 $A_1C$ 的中点， $MN \perp$ 平面 $A_1DC$ 。



(1) 求证： $AD_1 \perp$ 平面 $A_1DC$ ；

(2) 求MN与平面ABCD所成的角。

3. 将进货单价为8元的商品按单价10元销售，每天可卖出100个。若该商品的单价每涨1元，则每天销售量就减少10个。如何确定该商品的销售单价，使利润最大？

# 江西省2023年高等职业院校单独招生考试

## 江西电力职业技术学院 技能测试部分（样卷）

### 一、单选题（共32小题，每小题5分，共160分）。

1. 中国共产党的最高理想和最终目标是（ ）。
  - A. 实现共产主义
  - B. 实现中华民族的伟大复兴
  - C. 建设中国特色社会主义
  - D. 全面建成小康社会
2. 1921年7月23日-31日，中国共产党第一次全国代表大会在（ ）召开，最后一天的会议转移到浙江嘉兴南湖的游船上举行。
  - A. 北京
  - B. 南京
  - C. 上海
  - D. 广州
3. 2021年9月17日，北京2022年冬奥会和冬残奥会主题口号正式发布——（ ），诠释了更快、更高、更强、更团结的奥林匹克精神。
  - A. “共同向未来”
  - B. “一起向未来”
  - C. “携手向未来”
  - D. “全球共未来”
4. 2022年冬奥会2022年2月4日至2月20日在北京和（ ）举行。
  - A. 天津
  - B. 张家口
  - C. 哈尔滨
  - D. 长春
5. 民族精神是一个民族赖以生存和发展的精神支撑，中华民族在五千年发展中所形成的伟大民族精神的核心是（ ）。
  - A. 爱国主义
  - B. 人道主义
  - C. 科学主义
  - D. 革命英雄主义
6. “小信诚则大信立。”这句古语启示我们（ ）。
  - A. 小诚信用于做事，大诚信用于做人
  - B. 诚实守信是做人的基本原则
  - C. 从小讲诚信，长大才能事业有成
  - D. 大事要讲诚信，小事可以撒谎
7. “推动移动互联网、云计算、大数据、物联网等与现代制造业结合，促进电子商务、工业互联网和互联网金融健康发展，引导互联网企业拓展国际市场。”是指制定（ ）行动计划。
  - A. 互联网+
  - B. +互联网
  - C. 互联网
  - D. 物联网
8. 中国的陆地领土面积大约为（ ）平方千米，位居世界第三。
  - A. 950
  - B. 960
  - C. 690
  - D. 1000
9. 浴霸所用的能量转化形式是（ ）。
  - A. 电能转化为热能
  - B. 电能转化为光能
  - C. 电能转化为热能和光能
  - D. 电能转化为机械能
10. 大家都在倡导“节能环保”“低碳生活”，我们应特别重视下列哪种能源的利用？（ ）。
  - A. 太阳能
  - B. 煤
  - C. 石油
  - D. 天然气
11. 下列关于“隐形飞机”中的“隐形”理解正确的是（ ）。
  - A. 肉眼看不见
  - B. 雷达测不到
  - C. 体积太小
  - D. 飞行太高看不见
12. 我们常说的噪声污染是指（ ）。
  - A. 90分贝以上
  - B. 80分贝以上
  - C. 40分贝以上

D. 50分贝以上

13. 物质在发生能量转化时通常都存在一系列的物理或化学反应，下列转化过程存在化学反应的是（ ）。

- A. 风力发电
- B. 燃煤取暖
- C. 冰雪融化
- D. 酒精挥发

14. 环境污染已成为人类面临的重大威胁，各种污染不胜枚举。下列名词与环境污染无关的是（ ）。

- ①温室效应    ②赤潮    ③酸雨            ④光化学污染
- ⑤臭氧空洞    ⑥潮汐    ⑦大脖子病

- A. ②⑥
- B. ⑥⑦
- C. ①③⑤
- D. ④⑤

15. 地球上生物生长的大部分能量来自（ ）。

- A. 太阳
- B. 月球
- C. 矿物
- D. 海洋

16. “为天地立心，为生民立命，为往圣继绝学，为万世开太平。”出自哪位理学家之口？（ ）

- A. 周敦颐
- B. 朱熹
- C. 张载
- D. 王阳明

17. 三江源自然保护区中的“三江”，除澜沧江外，另两条河流指的是（ ）。

- A. 长江 黄河
- B. 长江 雅鲁藏布江
- C. 黄河 珠江
- D. 珠江 塔里木河

18. 我国的根本政治制度是（ ）。

- A. 政治协商制度
- B. 多党合作制度

C. 民族区域自治制度

D. 人民代表大会制度

19. 加工木材时，要使木材表面光滑，应采用的木工工具是（ ）。

- A. 锯子
- B. 刨子
- C. 凿子
- D. 墨斗

20. 中国古代教育家、思想家，被称为“至圣先师”的是（ ）。

- A. 孔子
- B. 庄子
- C. 墨子
- D. 老子

21. 一年中有（ ）个节气。

- A. 9
- B. 12
- C. 24
- D. 36

22. 智能手机具有下列功能（ ）。

- A. 信息交流
- B. 网上购物
- C. 游戏娱乐
- D. 上述都是

23. 下列哪一项的民俗均与端午节有关？（ ）

- A. 剪窗花、燃放烟花、放风筝
- B. 饮菊花酒、赏月、猜灯谜
- C. 放孔明灯、插柳、贴春联
- D. 饮雄黄酒、吃粽子、赛龙舟

24. （ ）是我国古代著名的医学家。

- A. 郭守敬
- B. 孙思邈
- C. 沈括
- D. 朱世杰

25. 诗句“每逢佳节倍思亲”中的“佳节”原意是指（ ）。

- A. 元宵节

- B. 春节
- C. 中秋节
- D. 重阳节

26. ( ) 对于 空气 相当于 履带 对于 ( )。

- A. 大气, 坦克
- B. 氧气, 拖拉机
- C. 生命, 钢铁
- D. 透明, 坚硬

27. 找出逻辑关系相似的一组。争议: 谈判: 和解 ( )。

- A. 肇事: 喝酒: 判刑
- B. 编辑: 印刷: 校对
- C. 热爱: 研究: 理解
- D. 寒冷: 取暖: 冻僵

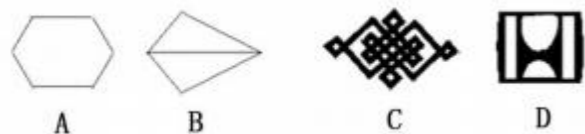
28. 按规律填数字: 2, 3, 5, 8, 13, ( ) ……

- A. 21
- B. 22
- C. 23
- D. 24

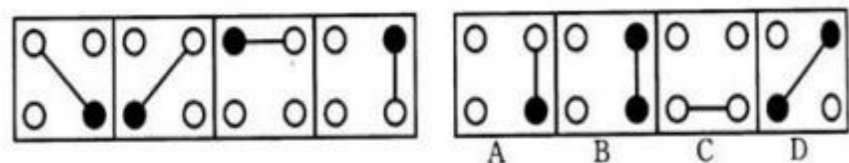
29. 按规律填数字: 0, 3, 8, 15, ( ), 35, 48 ……

- A. 24
- B. 25
- C. 26
- D. 27

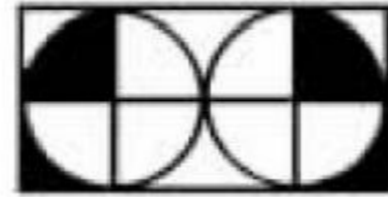
30. 下列图形中, 左右不对称的图片是 ( )。



31. 在以下四个选项中找出最合适的一个, 使之符合左侧图形的变化规律 ( )。



32. 下图中阴影部分占总面积百分之几 ( )。



- A. 20%
- B. 25%
- C. 30%
- D. 35%

二、判断题(共20小题, 每小题2分, 共40分; 正确的在括号中填“对”, 错误的在括号中填“错”)。

1. 在2022年全国两会上, 习近平总书记把握新的时代方位, 观大势、谋全局、明方向, 回顾新时代党和人民奋进历程, 首次鲜明提出“五个必由之路”的重大论断。( )
2. 习近平新时代中国特色社会主义思想是现阶段党的一切工作的出发点和落脚点。( )
3. 坚定的民族自尊心和自豪感, 是维护国家利益、促进民族进步的取之不尽、用之不竭的强大精神动力。( )
4. 保护臭氧层是当今全球最重要的环保议题之一, 臭氧总量减少会直接导致太阳紫外线辐射减小。( )
5. 白鹿洞书院是中国古代“四大书院”之一。( )
6. 鄱阳湖位于江西东部。( )
7. 《水浒传》的作者是施耐庵。( )
8. 进入别人房间首先要敲门, 得到允许方可进入。( )
9. 袁隆平被称为中国的“杂交水稻之父”。( )
10. 磁铁能够吸引各种金属。( )
11. 金字塔是古印度的文化遗址。( )
12. “七七事变”发生于1937年7月7日。( )
13. 中国最长的河流是长江。( )
14. 中华人民共和国成立于1949年10月1日。( )
15. 工厂废水污染水源属于自然灾害。( )
16. 敬业就是热爱自己的本职工作, 为做好工作尽心尽力。( )
17. 一亩约等于100平方米。( )
18. 驾驶机动车通过人行横道时, 要注意礼让行人。( )
19. 强烈地震发生时, 在家中的人可躲在较坚实的家具如床、桌下面, 或在跨度小、刚度强的小开间的室内暂避, 如厨房、卫生间等处。( )
20. PM2.5是指大气中粒径小于或等于2.5微米的颗粒物, 其对人生存的空气和环境质量的

影响很大。( )。

**三、综合题(共3小题,总分30分。多选题2题,每题5分,共10分,论述题1题,共20分)**

**【材料】**新冠疫情突如其来的暴发给中国带来巨大冲击,但中国通过全国动员、全民动员,以科学的方法、严密的组织、快速的行动控制了疫情,不惜一切代价拯救大量民众的生命。在国内疫情得到基本控制后,中国广泛开展国际合作,目前,中国共向27个国家派出29支医疗专家组,已经或正在向150个国家和4个国际组织提供抗疫援助。中国还开足马力为全球生产紧缺的医疗物资和设备,仅口罩和防护服就分别向世界出口了568亿只和2.5亿件。除此之外,中国率先复工复产复市复学,使经济和社会秩序逐渐恢复正常。中国应对新冠疫情冲击打了一个漂亮的翻身仗,显示了卓越的能力、实力和负责任大国风范。如果说疫情之前世人对中国的正面印象更多来自于经济发展的话,那么这次应对疫情则让世人对中国的治理能力和大国担当有了新的认识。

根据材料,请完成以下试题。

1. 以下关于口罩佩戴方法不正确的是?( )

- A. 戴“漏气”口罩
- B. 不分正反佩戴口罩
- C. 随意碰触口罩外侧
- D. 脱下口罩后勤洗手

2. 什么是“密切接触者”?说法正确的有( )

- A. 与患者乘坐同一交通工具,但又未做任何防护措施的人员
- B. 与患者共用一个教室或办公区域,但又未做任何防护措施的人员
- C. 与患者在同一所房屋中生活,但又未做任何防护措施的人员
- D. 是否属于密切接触者,最终需要疾病预防控制中心的专业人员做出专业判定

3. 请结合新冠肺炎疫情谈谈如何坚持以人为本?